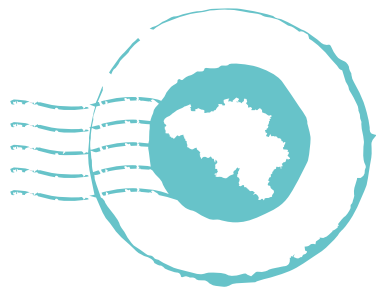


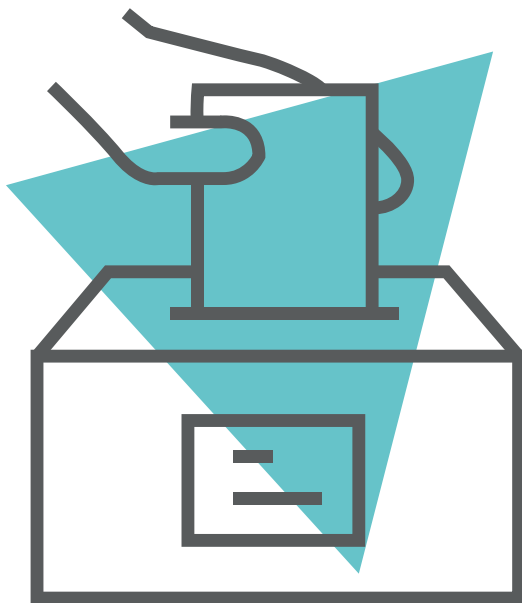
Zgjedhjet komunale

E diel 13.10.24



*Qyteti im, unë jetoj
atje, votoj atje!*





2024 BROSHURA e zgjedhësit Zgjedhjet komunale



*Kjo broshurë nuk është mjet propagande zgjedhore.
Ky është një mjet ndërgjegjësimi për votën e qytetarëve.*

Njeriu gjithmonë ka organizuar një jetë shoqërore. Grupi, fisi, fshati, cilado qoftë mënyra e organizimit, njerëzit duhej të luanin role për të mirën e komunitetit: sigurimin, kujdesin, drejtimin e grupit, drejtësinë...

Si u zgjodhën këta njerëz në kohët e hershme ? Askush nuk e di. Megjithatë, ngadalë, qytetërimi bëri punën e tij. Njerëzit kanë institucione, rregulla që organizojnë mënyrën se si ata delegojnë menaxhimin e qytetit tek të zgjedhurit. Kjo është ajo që ne e quajmë Demokraci.

Megjithatë, kjo-këtu mund të marrë forma të ndryshme. Duket qartë se qytetaria është veçanërisht e lidhur me të drejtën e votës. Në vendin tonë, kur gratë nuk kishin të drejtë vote, ato nuk kishin as të drejta të tjera që ushtroheshin nga burrat. Nuk është fyerje për ato të thuash se ato nuk ishin, në atë kohë, qytetare që gëzonin të gjitha të drejtat.

Nocioni i qytetarisë është tepër i gjerë për t'u trajtuar në këtë tekst të vogël, le të themi thjesht se përbëhet nga të drejta të ushtruara dhe detyra të pranuar, të gjitha të përfshira në Kushtetutë, në ligje, në dekrete, në çdo tekst të votuar nga Përfaqësuesit (et) të zgjedhur (a) nga qytetarët (et).

Është e qartë se nëse bëjmë pushime në një vend ku zhvillohen zgjedhje, është absurde të marrim pjesë në to. Ne nuk jemi një pjesë e qëndrueshme e këtij komuniteti. Nga ana tjetër, aty ku jetojmë, është jo vetëm legjitime, por edhe e përgjegjshme që të marrim pjesë në jetën qytetare dhe politike. Është një e drejtë, por mbi të gjitha një detyrë, veçanërisht ndaj komunitetit tonë lokal, komunës ku jetojmë.

Për të ndihmuar çdo person të interesuar për të ushtruar këtë të drejtë dhe detyrë, Sistemi i konsultimit dhe mbështetjes së Qendrave Rajonale të Integritit të Vallonisë (DISCRI) ka publikuar këtë Broshurë për zgjedhësin. Shpresojmë që aty të gjeni të gjitha përgjigjet e pyetjeve që mund t'i bëni vetes në lidhje me ushtrimin e të drejtës së votës.

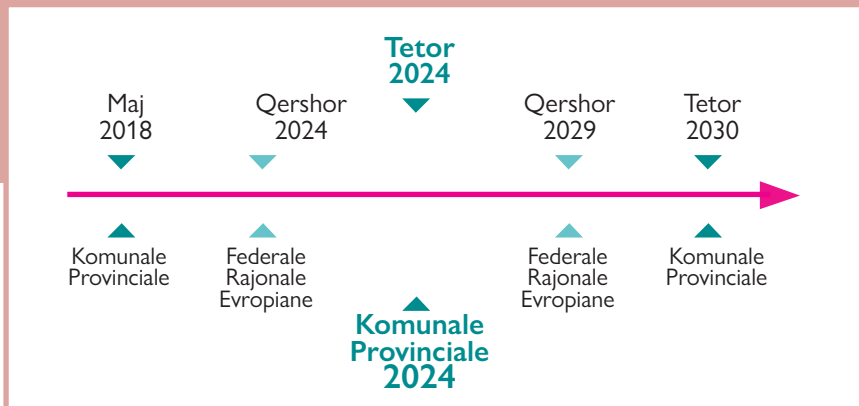
Tani keni gjithçka që ju nevojitet për t'u bërë qytetar me të drejta të plota gjatë zgjedhjeve të ardhshme komunale.



Zgjedhjet në Belgjikë

Në Belgjikë, ka disa lloje fletë votimi :

- Zgjedhjet **komunale dhe provinciale** mbahen çdo 6 vjet ;
- Zgjedhjet **rajonale dhe komunitare** mbahen çdo 5 vjet ;
- Zgjedhjet **federale** mbahen çdo 5 vjet ;
- Zgjedhjet **evropiane** mbahen çdo 5 vjet ;



Edhe nëse zgjedhjet e 13 tetorit 2024 do të kenë të bëjnë në nivel komunal dhe provincial, kjo broshurë ka të bëjë vetëm me zgjedhjet komunale.

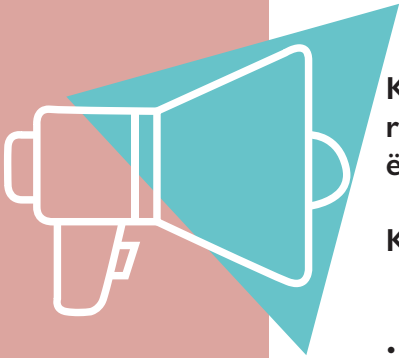
Ajo është e destinuar për të gjithë shtetasit e Bashkimit Evropian (BE)*, si dhe për të gjithë shtetasit jo të BE-së që kanë banuar në Belgjikë për të paktën 5 vjet të pandërprera në kohën e kërkesës së tyre për regjistrim.

Është ligji i 19 marsit 2004 që u jep të drejtën e votës shtetasve joevropianë, vetëm në zgjedhjet komunale, në varësi të kushteve të caktuara të detajuara më poshtë.

*

Për të shmangur ndërlikimin e leximit, ne përdorim termat "shtetas" dhe "zgjedhës" për të përcaktuar grupet e njerëzve që bashkojnë burrat dhe gratë.

Të shkosh në votim : një veprim qytetar

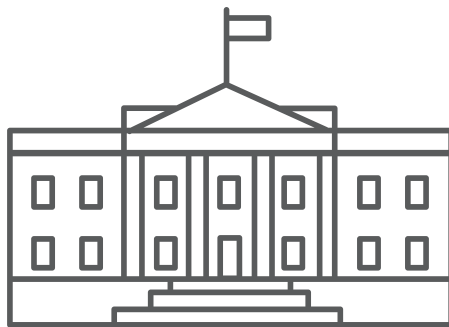


Kushdo që jeton në Belgjikë banon në teritorin e një komune. Pushteti komunal është më afër qytetarëve dhe qytetareve.

Komuna është kompetente për :

- popullsinë (karta e identitetit, ndryshimi i adresës, çertifikata familjare, leja e drejtimit (patenta) pasaporta, etj.) ;
- gjendjen civile (lindjet, martesat, vdekjet, etj.) ;
- shkollat e rrjetit komunal ;
- veprim social përmes CPAS-it dhe shërbimeve të tjera (çerdhe komunale, disa shtëpi të të mosshuarve, etj.) ;
- pjesëmarrjen në menaxhimin e banesave sociale;
- sigurimin me një shërbim policor lokal (mbrojtjen e banorëve dhe trafikun rrugor) dhe shërbimin zjarfikës ;
- punimet për rregullimin dhe mirëmbajtjen e rrugëve, trotuare, kanalizime, ndriçim publik etj. ;
- autorizimet për të ndërtuar (urbanistikë), për organizimin e aktiviteteve në rrugët publike (manifestime, kortezhe), për ushtrimin e profesioneve të caktuara (taksi, dyqanet ku shiten produkte të fërguara, tregti ambulante) ;
- mbrojtjen e mjedisit (lokacionet natyrore, grumbullimin e plehrave, riciklimin e mbetjeve, grumbullimin e mbetjeve toksike, pastërtinë e qytetit).
- ...

Komuna mbështet jetën kulturore dhe sportive (bibliotekat dhe muzetë komunale, sallat sportive dhe pishinat, etj.). Disa komuna janë të pranishme edhe në kompanitë ndërkomunale (gaz, rrymë, ujë, spitale, etj.).



Votimi do të thotë të shprehësh vullnetin tënd për menaxhimin e komunës suaj.

Përpara se të vendosin, zgjedhësit dhe zgjedhëset duhet të lexojnë programet zgjedhore të partive të ndryshme dhe t'i krahasojnë ato në mënyrë që të tregojnë besimin e tyre në një parti ose në një ose më shumë kandidatë(e) nga e njëjta parti.

Në përfundim të zgjedhjeve, një mazhorancë del rreth një ose më shumë grupeve politike, duke përfshirë këshilltarët dhe këshilltarët bashkiakë.

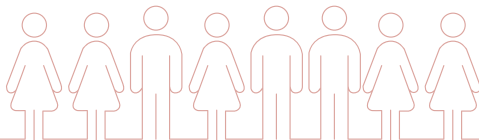
Kjo mazhorancë cakton drejtuesit e komunës :

Përfaqësuesit dhe përfaqësueset e komunës ;

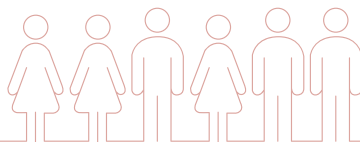
Kryetari i komunës është personi që ka marrë më shumë vota në këtë mazhorancë.



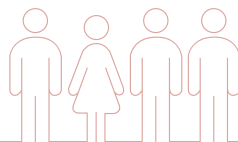
ZGJEDHËSIT DHE
ZGJEDHËSET



KËSHILLTARËT DHE
KËSHILLTARET
E KOMUNËS
6 vite mandat



PËRFAQËSUESIT DHE
PËRFAQËSUESET
E KOMUNËS
6 vite mandat



KRYETARI I KOMUNËS
OSE KRYETARJA
E KOMUNËS
6 vite mandat



Votimi është një e drejtë: tçdo votues, belg apo i huaj, shpreh lirisht zgjedhjen e tij për një parti politike.

Në Belgjikë, votimi është gjithashtu një detyrë: domethënë, votimi është i detyrueshëm. Të gjithë personat e huaj që regjistrohen në regjistrin e zgjedhësve, kanë edhe detyrimin për të votuar, përveç rastit kur kanë mungesë të justifikuar ose prokurë. Kjo është edhe një mundësi për të ndërmarrë një veprim qytetar. Ju gjithashtu mund të jeni anëtar i një zyre votimi ose numërimi në komunën tuaj.

Kush mund të votojë në zgjedhjet komunale ?

Kushtet e përgjithshme :

- Çdo person belg :
 - ▶ të ketë 18 vjeç në ditën e zgjedhjeve ;
 - ▶ të gëzojë të drejtat e tija civile dhe politike ;
 - ▶ të jetë me vendbanim në një komunë.
- Çdo person i huaj :
 - ▶ një shtetas jo i Bashkimit Evropian, i cili pretendon, në momentin e paraqitjes së kërkesës për regjistrim, pesë vite të pandërprera qëndrimi kryesor në Belgjikë, të mbuluar nga një qëndrim ligjor ;
 - ▶ shtetas jo-belg i Bashkimit Evropian i regjistruar jo më vonë se 31 korrik 2024.

Personat që u regjistruan për zgjedhjet e mëparshme komunale nuk duhet të regjistrohen përsëri, por i nënshtrohen detyrimit për të votuar.

NJË PYETJE



Numri jeshil : 1718 (numër falas)

Mail : elections@spw.wallonie.be

Faqe interneti : <http://electionslocales.wallonie.be>

Po regjistrohem

Si ?

Duke paraqitur një kërkesë për regjistrim. Përveç kësaj, shtetasit jo të BE-së duhet të nënshkruajnë një deklaratë* me të cilën angazhohen të respektojnë Kushtetutën, ligjet e popullit belg dhe Konventën për Mbrojtjen e të Drejtave të Njeriut dhe Lirive Themelore.

Formulari i regjistrimit është i disponueshëm në shërbimin popullsisë në administratën tuaj komunale dhe në Qendrën Rajonale për Integrimin e Personave të Huaj ose me origjinë të huaj (CRI) pranë vendbanimit tuaj.

*

Modeli i deklaratës është caktuar me dekret mbretëror. Prandaj nuk është e nevojshme të keni një formular me letërën e komunës suaj.

Ku të dorëzohen dokumentet ?

Në shërbimin e popullsisë në administratën tuaj komunale.

Nëse dëshironi, ju mund të dorëzoni kërkesën tuaj për regjistrim dhe deklaratën tuaj në komunën tuaj përmes një shoqate.

Ju duhet të plotësoni një formular për person.



Është e rëndësishme që të regjistroheni jo më vonë se 31 korrik 2024. Me këtë regjistrim, regjistroheni automatikisht për zgjedhjet e ardhshme komunale dhe më pas jeni të detyruar të votoni.

Si një person i huaj jo-evropian, aktualisht nuk keni të drejtë të paraqiteni si kandidat ose candidate në lista. Nga ana tjetër, evropianët mund të vendosen në listat zgjedhore për zgjedhjet komunale dhe të zgjidhen si këshilltarë/këshilltare apo edhe përfaqësues i komunës/përfaqësuese e komunës ose kryetar/kryetare të CPAS-it.

Unë votoj

Udhëzime praktike

Në ditën e zgjedhjeve duhet të sillni ftesën dhe kartën tuaj të identitetit për të votuar.

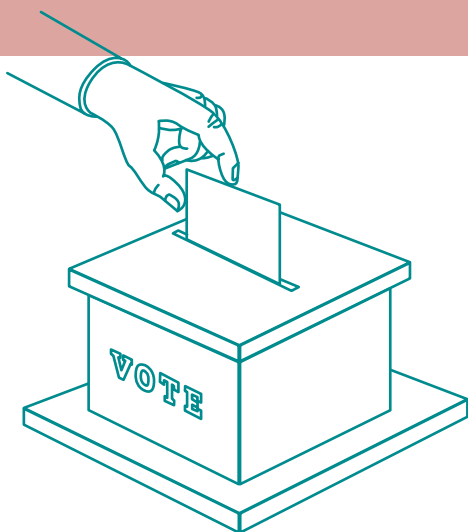
Ju shkoni në vendin e përmendur në ftesë gjatë orarit të hapjes së qendrës së votimit.

Si të votoni ?

Për të gjitha komunitat në Valoni, votimi është manual.

Votimi manual

1. Ju shkoni në qendrën e votimit
2. Kartën e identitetit dhe ftesën ia paraqisni Kryetarit /Kryetares ose anëtarëve të qendrës së votimit.
3. Ju merrni një fletë votimi.
4. Shkoni në dhomën e votimit.
5. Ju bëni zgjedhjen tuaj duke përdorur lapsin e kuq të ofruar për këtë qëllim.
6. Ju rrëshqitni fletën e votimit në kutinë e votimit.
7. Ju e merrni kartën e identitetit dhe ftesën tuaj me vulën e qendrës së votimit që vërteton se keni votuar.



Që vota juaj të jetë e vlefshme,
duhet të votoni në mënyrën e mëposhtme :



Ose votoni në krye të listës :

1	KANDIDAT 1	<input type="radio"/>
2	KANDIDAT 2	<input type="radio"/>
3	KANDIDAT 3	<input type="radio"/>
4	KANDIDAT 4	<input type="radio"/>
5	KANDIDAT 5	<input type="radio"/>
6	KANDIDAT 6	<input type="radio"/>

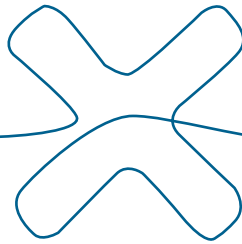
Duke votuar në krye të listës, ju miratoni si listën e kandidatëve të një partie politike ashtu edhe radhën e paraqitjes së tyre.

Ose votoni për një kandidat (e) ose më shumë kandidatë (e) nga e njëjta listë :

Në këtë mënyrë, ju shënoni një votë nominative, të quajtur preferenciale, në favor të një kandidati (e) ose të shumë kandidatëve (eve) nga e njëjta listë. Nëse zgjidhni në të njëjtën kohë kuadrin bosh në krye të listës dhe një kuadër bosh përbri kandidatit ose kandidates në të njëjtën listë, vota juaj do të konsiderohet si votë nominative dhe vota juaj në krye të listës nuk do të merret parasysh.

1	KANDIDAT 1	<input type="radio"/>
2	KANDIDAT 2	<input checked="" type="radio"/>
3	KANDIDAT 3	<input type="radio"/>
4	KANDIDAT 4	<input type="radio"/>
5	KANDIDAT 5	<input checked="" type="radio"/>
6	KANDIDAT 6	<input type="radio"/>

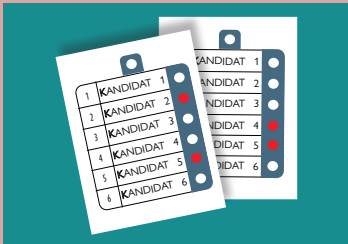
Votat e pavlefshme



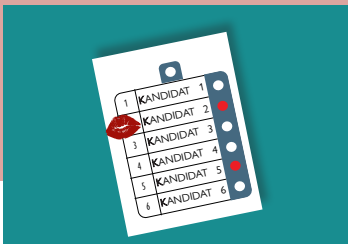
Janë të pavlefshme të gjitha fletët e votimit :



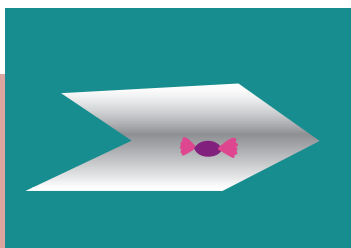
të tjera nga ato të parashikuara



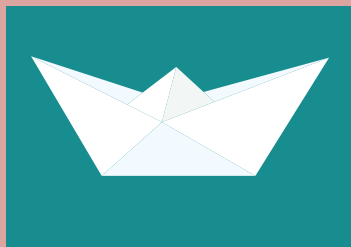
përbajnë vota për lista të ndryshme (përzjerje)



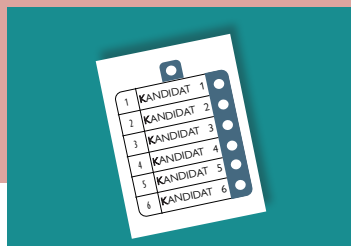
mbajnë një shenjë ose shenjë që mund ta bëjë zgjedhësin ose zgjedhësen të identifikueshëm (me)



përmbajnë një **letër** ose ndonjë objekt tjetër



dimensionet ose format janë ndryshuar



nuk përmbajnë **asnjë votë**
(fletë votimi "bosh")



Kryetari ose kryetarja e qendrës së votimit do të vendosë një vulë në ftesën tuaj.

Ky dokument vërteton që ju keni ushtruar të drejtën tuaj si qytetar ose si qytetare i (e) informuar. Është e rëndësishme ta ruani atë.

Është e mundur të votohet me prokurë

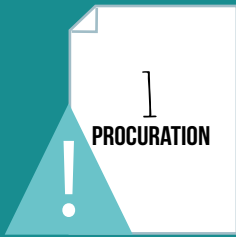
Nëse, për një arsye ose një tjetër, e keni të pamundur të shkoni në qendrën e votimit ditën e votimit edhe pse jeni regjistruar si votues (e), ju mund të autorizoni me prokurë një votues tjetër që të votojë në emrin tuaj, përderisa paftësinë tuaj e justifikoni me një dokument të vlefshëm (çertifikatë mjekësore, etj.).



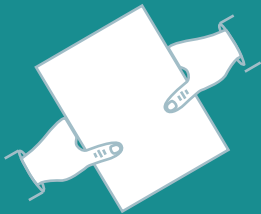
Prokura përpilohet në një formular, modeli i të cilit mund të merret pa pagesë nga administrata komunale.



Çdo zgjedhës (e) tjetër mund të caktohet si përfaqësues (e).



Çdo agjent mund të ketë vetëm një autorizim.



Ditën e zgjedhjeve, përfaqësuesi i jep prokurën Kryetarit ose Kryetares së qendrës së votimit ku duhet të kishit votuar dhe i paraqet letërnjoftimin dhe fletëthirrjen e tij/saj në të cilën Kryetari ose Kryetarja përmend “votim me prokurë”.



Për çdo informacion ose ndihmë në procedurat tuaja, kontaktoni Qendrën Rajonale për Integrimin e Personave të Huaj ose me origjinë të huaj në rajonin tuaj.

Qendrat Rajonale të Integritimit



CAI - Centre d'Action Interculturelle de la Province de Namur
Rue Docteur Haibe 2 - 5002 NAMUR

Tél. : 081 73 71 76 - Fax : 081 73 04 41
info@cainamur.be – www.cainamur.be



Ce.R.A.I.C. - Centre Régional d'Action Interculturelle
de la Région du Centre

Rue Dieudonné François 43 - 7100 LA LOUVIÈRE (Trivières)

Tél. : 064 23 86 56 - Fax : 064 26 52 53
info@ceraic.be – www.ceraic.be



CIMB - Centre Interculturel de Mons et du Borinage

Rue Grande 38 - 7330 SAINT-GHISLAIN

Tél. : 065 61 18 50
cimb@skynet.be – www.cimb.be



CRIBW - Centre Régional d'Intégration du Brabant Wallon

Rue Henri Pauwels 2 - 1400 NIVELLES

Tél. : 067 33 15 69
info@cribw.be – www.cribw.be



CRIC - Centre Régional d'Intégration de Charleroi

Rue Hanoteau 23 - 6060 GILLY

Tél. : 071 20 98 60 - Fax : 071 20 98 61
info@cricharleroi.be – www.cricharleroi.be



CRILUX - Centre Régional d'Intégration de la province de Luxembourg

Avenue d'Houffalize 44 - 6800 LIBRAMONT

Tél. : 061 21 22 07
info@crilux.be – www.crilux.be

CRIPPEL - Centre Régional pour l'Intégration des Personnes
Étrangères et d'Origine Étrangère de Liège
Place Xavier Neujean 19b - 4000 LIÈGE

Tél. : 04 220 01 20

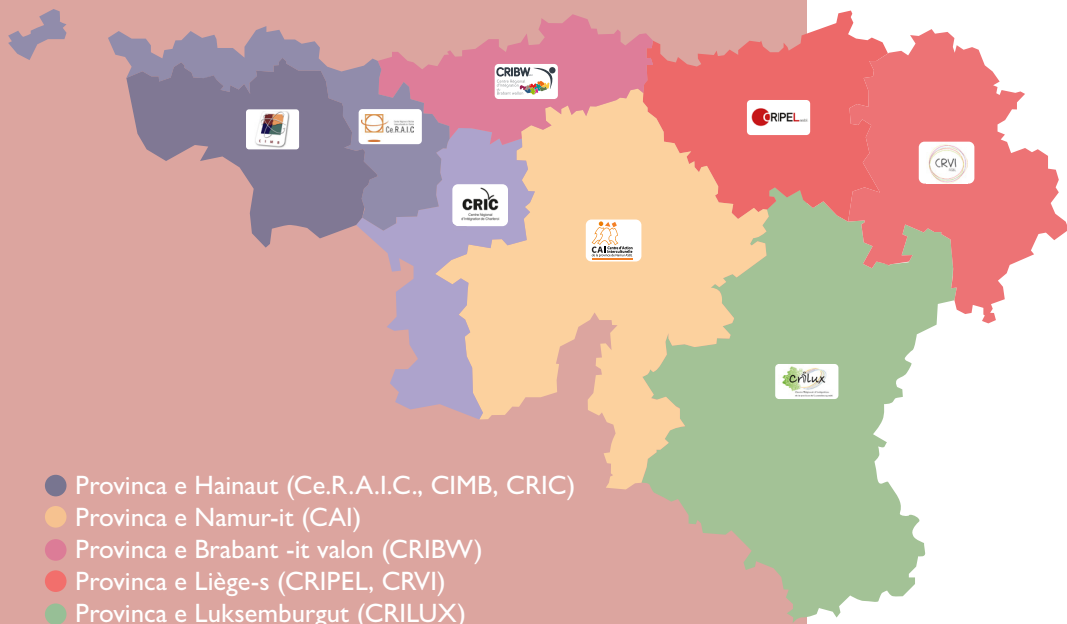
secretariat@cripel.be – www.cripel.be

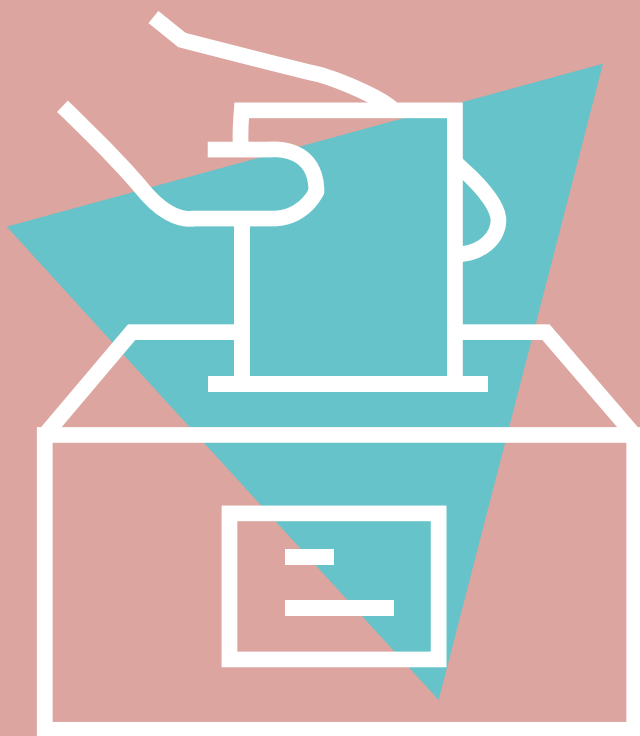


CRVI - Centre Régional de Verviers pour l'Intégration
des Personnes Étrangères et d'Origine Étrangère
Rue de Rome 17 - 4800 VERVIERS

Tél. : 087 35 35 20

perso@crvi.be – crvi.be





A MUND TË VOTOJ ?

Portali për zgjedhjet komunale dhe provinciale të 13 tetorit 2024

Numri jeshil : 1718 (numër falas)

Mail : elections.pouvoirslocaux@spw.wallonie.be

Faqe interneti : <http://electionslocales.wallonie.be/>

SI BËHET



Qendrat Rajonale të Integritimit të Valonisë

C.A.I. (Namur) : 081 73 71 76

Ce.R.A.I.C. (La Louvière) : 064 23 86 56

CIMB (Saint-Ghislain) : 065 61 18 50

CRIBW (Nivelles) : 067 33 15 69

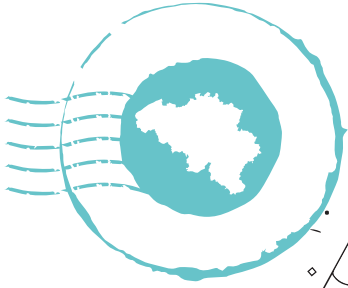
CRIC (Charleroi) : 071 20 98 60

CRILUX (Libramont) : 061 21 22 07

CRIPEL (Liège) : 04 220 01 20

CRVI (Verviers) : 087 35 35 20

DISCRI (Namur) : 081 43 55 31



Realizimi :
 DisCRI Asbl, CRIPEL
 Redaktori përgjegjës :
 Farid Nagui, Place Gustave Falmagne 5 - 5000 Namur

Avec le soutien de

